



La banque de l'UE

La BEI en Afrique, dans les Caraïbes et le Pacifique :

Résultats pour 2015





Les **priorités** de la BEI

La BEI s'est engagée à soutenir les **politiques européennes de développement** en dehors de l'Union européenne. Dans le cadre de l'accord de Cotonou, les priorités de la Banque pour **l'Afrique, les Caraïbes et le Pacifique** sont définies conformément au « Programme pour le changement » de l'UE. C'est là le fondement des opérations de la BEI dans ces régions et de ses priorités pour les années à venir. Pour les concrétiser, la BEI utilise trois sources de financement : **la Facilité d'investissement ACP, l'enveloppe destinée à l'investissement d'impact et ses ressources propres.**

Données **financières**... ↗

154 millions d'EUR ont été investis dans neuf fonds de capital-investissement différents.

441 millions d'EUR ont été signés en faveur du secteur financier.

Sur ce total, **219 millions d'EUR** représentent des lignes de crédit pour le financement de projets réalisés par des PME.


68 millions d'EUR sont destinés à des mécanismes de microfinancement.





En 2015, la Banque a investi **936 millions d'EUR** dans 34 projets différents réalisés dans 15 pays ACP et six regroupements régionaux.

Elle a également investi **150 millions d'EUR** supplémentaires en République d'Afrique du Sud.



438 millions d'EUR sont destinés à neuf projets d'infrastructures distincts.

57 millions d'EUR ont été investis dans de grandes entreprises.

60 millions d'EUR ont été affectés au titre de l'enveloppe destinée à l'investissement d'impact.

... et **résultats attendus**



Des lignes de crédit à l'appui de PME et d'ETI dans les pays ACP et en Afrique du Sud déboucheront sur **1 901 prêts**, d'un montant moyen de **209 890 EUR**.

90 814 emplois seront préservés.

Des opérations de capital-investissement permettront de créer **10 500 emplois** dans les sociétés bénéficiaires.

119 736 foyers bénéficieront de connexions Internet à haut débit.





Neuf opérations de microfinance réalisées au titre de trois mécanismes de microfinancement et réparties dans plusieurs pays ACP permettront d'accorder **1 782 000 prêts** à des bénéficiaires finals. Sur ce total, **66 % des prêts** seront accordés à des femmes.

Ces interventions contribueront à maintenir **1 611 734 emplois**. **Montant moyen de ces prêts : 809 EUR.**

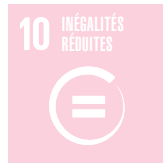
343 032 foyers auront accès à de l'eau potable.

296 800 foyers et entreprises seront raccordés au réseau électrique.

Dans le droit fil des objectifs de développement durable

Les priorités de la BEI dans les pays ACP portent sur **le développement du secteur privé et la mise en œuvre d'infrastructures essentielles**. Dans l'esprit du Programme de l'UE pour le changement, la BEI est convaincue que les petites entreprises sont la clé du **développement durable dans les économies émergentes**.

La Banque soutient les **objectifs de développement durable** et distingue dans plusieurs d'entre eux des **synergies particulières pour les pays ACP**. Les objectifs 1, 2, 3, 4, 5, 6, 7, 8, 9 et 13 sont absolument pertinents, mais il va de soi que la Banque les appuie tous.



Des ponts plus sûrs en Papouasie-Nouvelle-Guinée



Un prêt de **58 millions d'EUR** accordé aux autorités de Papouasie-Nouvelle-Guinée servira à financer un programme complet de mise à niveau technique des réseaux de transport du pays.

Ce projet particulier, qui porte sur le remplacement de **27 ponts en acier** situés dans des zones rurales par des ouvrages permanents à deux voies, devrait bénéficier à **400 000 personnes** puisqu'il contribuera à la mise en œuvre de réseaux de transport et renforcera la résistance du pays aux effets des changements climatiques et à l'activité sismique qui prévaut dans la région.

Il s'agit de la première opération de la Banque en Papouasie-Nouvelle-Guinée depuis 1995.





Les communications : essentielles pour l'Angola



Les infrastructures de télécommunications constituant un élément vital du développement économique, la BEI a investi **20 millions d'EUR** à l'appui de TVCabo pour la réalisation de son programme de déploiement de réseaux de fibres optiques en Angola.

Ces nouveaux réseaux permettront à plus de **83 000 foyers, entreprises et institutions de bénéficiair** d'un accès Internet haut débit.

Le secteur privé bénéficiera de ces investissements et il en ira de même pour les services sociaux car des établissements éducatifs, des organisations de soins de santé et des collectivités locales seront également en mesure de profiter d'une connectivité à haut débit.





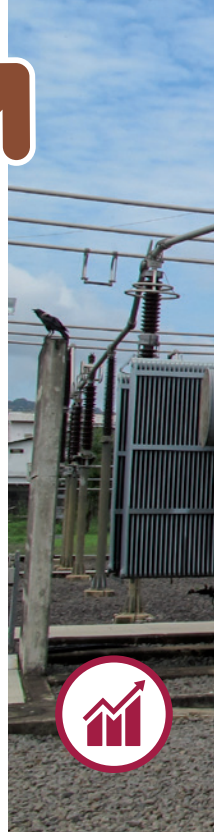
Modernisation de réseaux électriques

en Côte d'Ivoire



Dans le cadre de la première opération, en près de vingt ans, que mène la BEI dans le secteur public de la Côte d'Ivoire, la Banque va investir **118 millions d'EUR** dans un programme complet en plusieurs étapes visant la modernisation de réseaux de distribution d'électricité dans le pays, qui sera mis en œuvre par CI Énergies.

Ce projet porte sur quelque **224 000 nouveaux raccordements** à Bouaké, San Pedro et dans la capitale, Abidjan. De nouvelles installations d'accès et de contrôle rendront l'approvisionnement plus fiable et plus efficace et remplaceront les installations actuelles, vieillissantes.





Capacités énergétiques accrues en Afrique occidentale



L'Afrique occidentale possède un énorme potentiel en matière d'énergie verte, mais celui-ci n'est pas encore exploité et les réseaux de distribution permettant d'en tirer profit ne sont pas encore en place. L'Organisation pour la mise en valeur du fleuve Gambie (OMVG) entend résoudre ce problème.

La BEI a investi **85 millions d'EUR** dans la construction d'un **réseau de transport d'électricité à haute tension de 925 km** qui reliera les réseaux électriques de la Gambie, du Sénégal, de la Guinée et de la Guinée-Bissau, les quatre États membres de l'OMVG, et qui permettra à des millions d'habitants d'Afrique de l'Ouest de bénéficier d'une énergie verte.





Amélioration des services liés à l'eau dans les villes éthiopiennes

Le plan éthiopien de transformation pour la croissance vise une mutation complète du pays dans les prochaines décennies et le réseau d'adduction d'eau fait partie intégrante de l'ambitieuse refonte de l'économie locales.

La BEI a investi **40 millions d'EUR** dans un programme destiné à assurer l'approvisionnement en eau potable saine et sûre de villes éthiopiennes de petite et moyenne dimension. Ce programme comprend un volet assistance technique qui contribuera au renforcement des capacités d'autorités locales chargées de la gestion des eaux et qui permettra de raccorder quelque **120 000 foyers** à des infrastructures plus performantes d'adduction d'eau, d'assainissement et de gestion des eaux usées .





Des financements

dans les Caraïbes et le Pacifique



La Banque a investi **40 millions d'EUR** dans le Mécanisme de financement d'impact pour les Caraïbes et le Pacifique (MFICP), ce qui constitue la première opération au titre de l'enveloppe destinée à l'investissement d'impact dans ces régions.

Une ligne de crédit accessible via des intermédiaires financiers

sera mise à la disposition des groupes suivants : les microentreprises et petites et moyennes entreprises, y compris les travailleurs indépendants, les ménages à faibles revenus et les organisations au niveau local. Ces dernières comprennent les associations sans but lucratif et les coopératives rassemblant des membres aux intérêts communs. Il peut s'agir, par exemple, de petits exploitants agricoles ou de personnes de même sexe, ou encore d'un groupe représentant un seul village.





L'action pour le climat, c'est maintenant !



En tant qu'institution, la BEI évolue pour répondre aux besoins des populations du monde entier et fait tout ce qui est en son pouvoir pour traiter les problèmes qu'elles rencontrent. La Banque s'est engagée à porter ses investissements liés à l'action pour le climat à l'extérieur de l'UE à **35 % du volume total de ses opérations.**

Dans les pays ACP, elle établit une réserve de projets répondant à cette priorité. Les États membres de l'UE ont invité la Banque à intervenir davantage dans les pays ACP. La Banque répond à cet appel en continuant à promouvoir ses opérations classiques, comme les lignes de crédit et les investissements dans les infrastructures, en créant de nouveaux instruments et en cherchant activement à collaborer avec davantage de partenaires susceptibles de mettre leurs compétences au service d'initiatives de bonne qualité.







La banque de l'UE

Bureau d'information

☎ +352 4379-22000

✉ +352 4379-62000

✉ info@bei.org

Banque européenne d'investissement

98-100 boulevard Konrad Adenauer

L-2950 Luxembourg

www.bei.org/acp

